



Настройка Art-NET контроллеров с помощью утилиты DMX-Workshop

Руководство по применению

Оглавление

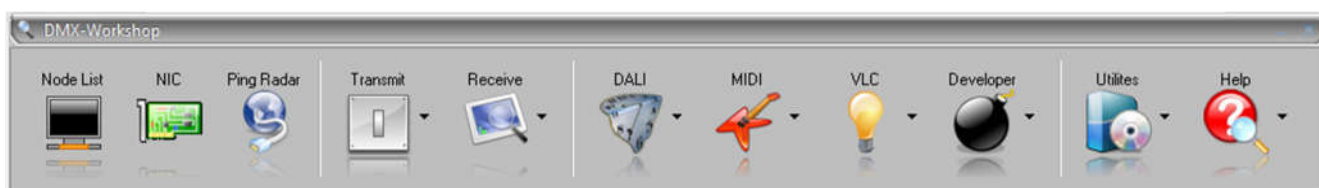
Подготовка к настройке.....	3
Подключение к компьютеру	4
Запуск DMX-Workshop и выбор сетевого адаптера.....	6
Просмотр подключенных Art-NET устройств	7
Настройка IP-адреса для Art-NET устройства.....	8
Настройка NET, Subnet, Universe устройства	9
Передача DMX значений для проверки устройства.....	9

Подготовка к настройке

Настройка Art-NET контроллера производится с помощью специализированной утилиты DMX-Workshop от разработчика Art-NET протокола Artistic License.

DMX-Workshop работает на платформе Windows XP, Windows XP 7, 8, 10 (x32/x64). Она бесплатна и скачать её можно с сайта разработчика по этой ссылке [DMX-Workshop](#).

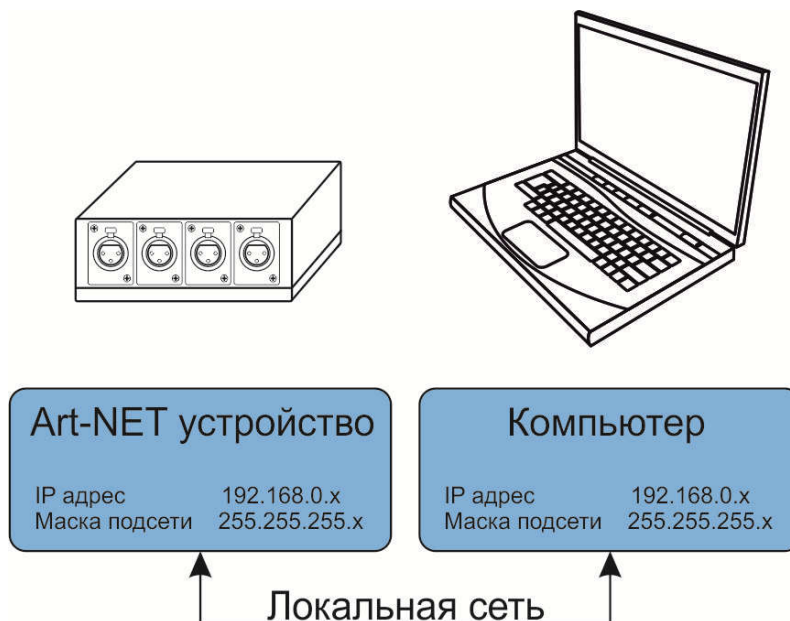
DMX-Workshop – это полнофункциональное средство сетевого управления, анализа, настройки и диагностики для сетей Art-NET.



Главное окно утилиты DMX-Workshop

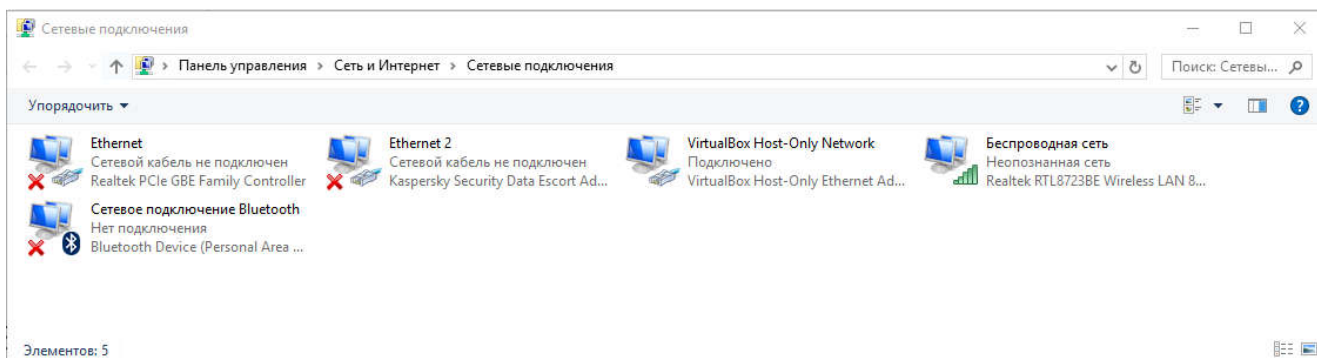
Подключение к компьютеру

Схема подключения



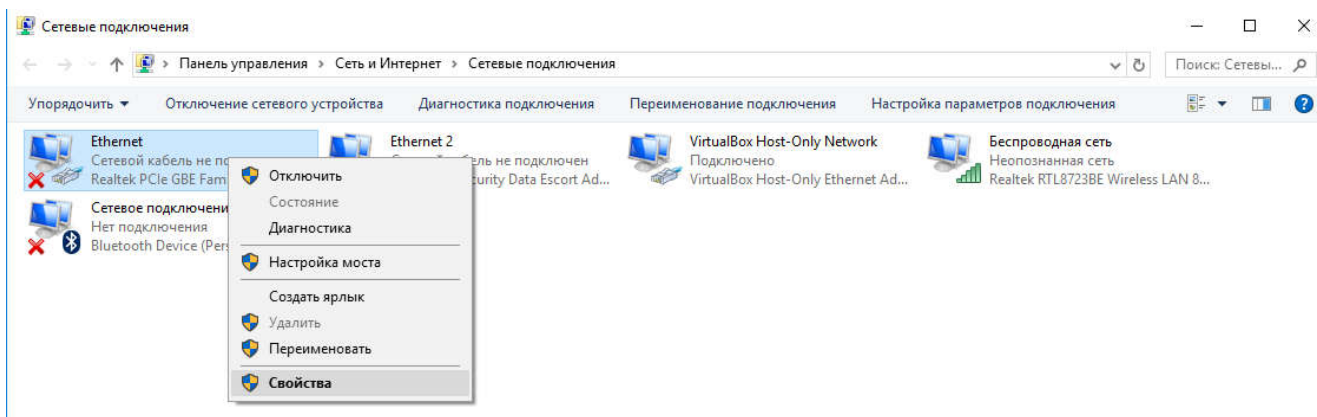
Установка IP адреса компьютера.

Заходим в «Сетевые подключения» (Панель управления – Сеть и интернет – Центр управления сетями и общим доступом, слева – Изменение параметров адаптера)



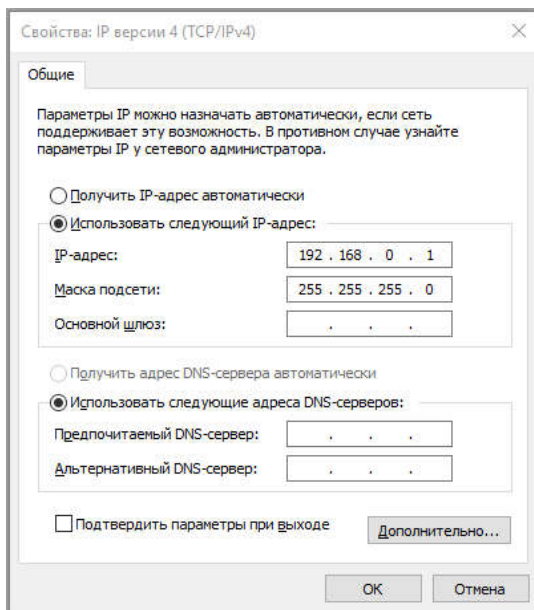
Окно «Сетевые подключения»

Выбираем Ethernet подключение (проводное), заходим в его свойства. В свойствах найти пункт «IP версии 4 (TCP/IPv4)». Двойной щелчок – переходим в свойства компонента.



Контекстное меню «Сетевого подключения»

В окне «IP версии 4 (TCP/IPv4)» необходимо установить флаг «Использовать следующий IP адрес». В поле IP адрес вписать адрес вида 192.168.0.1. В поле «Маска подсети» значение маски «255.255.255.0».



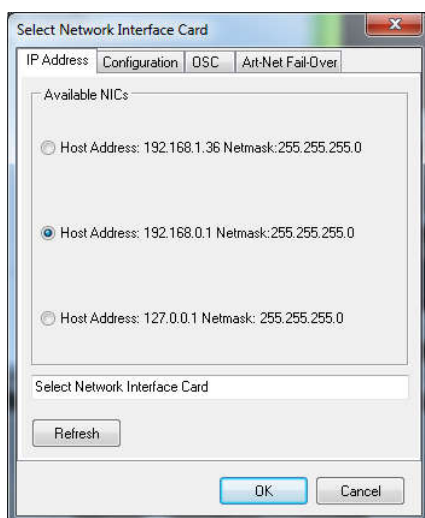
Окно «IP версии 4 (TCP/IPv4)» с примером установленных параметров

Сохранить параметры, нажав кнопку «ОК».

Запуск DMX-Workshop и выбор сетевого адаптера

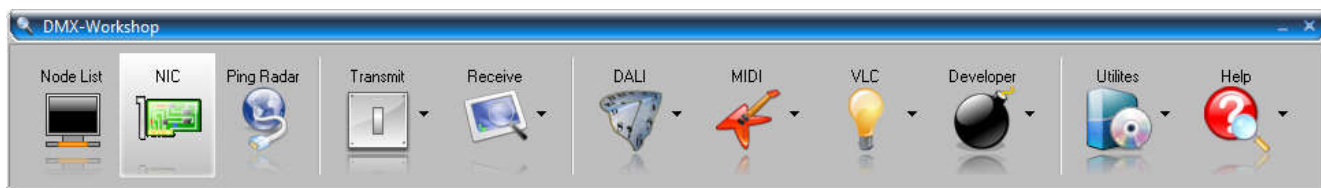
После физического подключения контроллера к компьютеру, запускаем утилиту DMX-Workshop. При запуске утилита предложит выбрать сетевую карту из списка.

Нужно выбрать ту, которая соответствует IP адресу (Host Address) и Маске подсети (Netmask), настроенных в разделе 2 данного руководства.



Окно выбора сетевой карты

Другим способом открыть окно выбора сетевой карты можно через пункт «NIC» в главном окне утилиты.

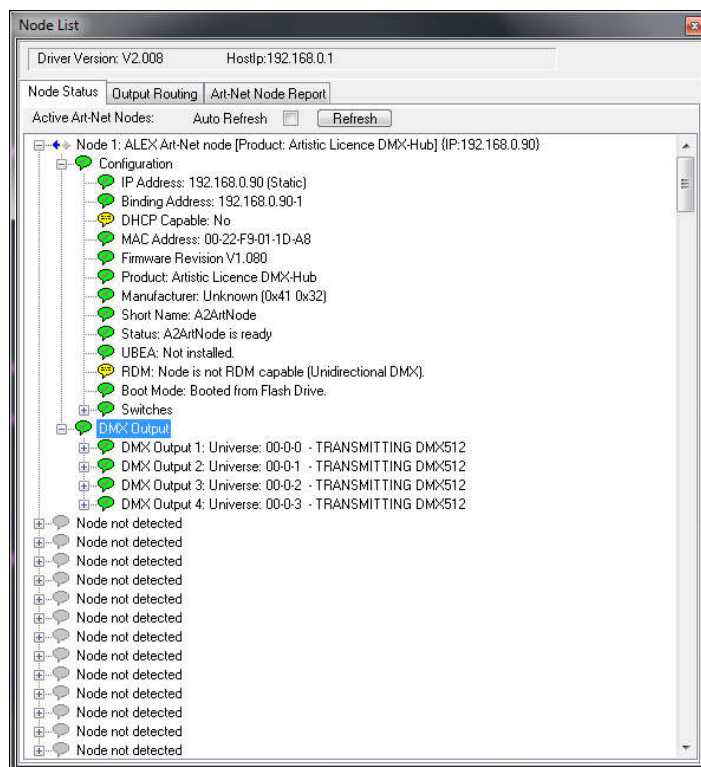


Главное окно утилиты DMX-Workshop

Просмотр подключенных Art-NET устройств

Список подключенных Art-NET устройств можно увидеть в пункте «Node List» в главном окне утилиты.

В данном случае, показано одно подключенное устройство «» с IP адресом 192.168.0.90



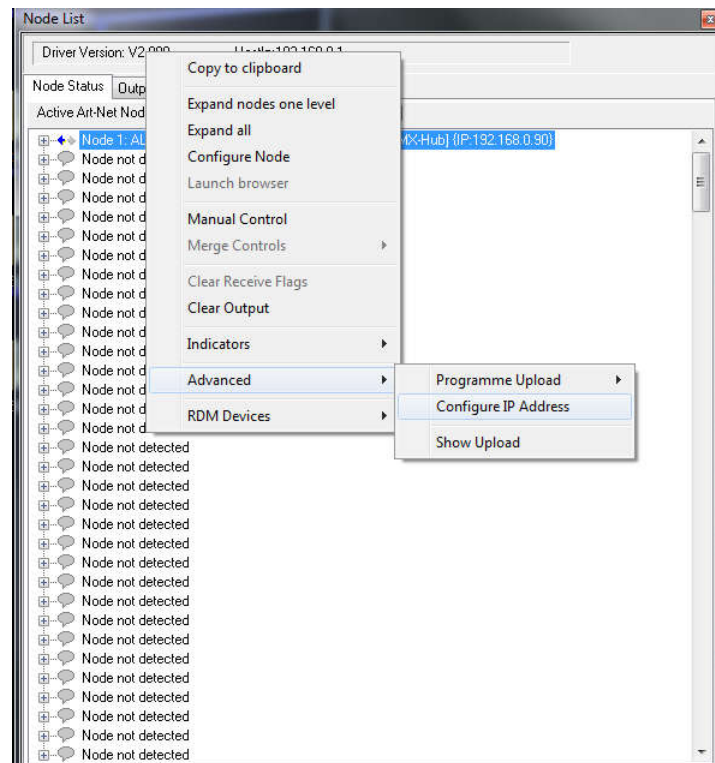
Окно «Node List» (Список обнаруженных устройств)

Остальные параметры устройства можно посмотреть в этом же окне, нажав на «+» рядом с устройством. В раскрывшемся списке можно узнать конфигурацию устройства, количество потоков на вход и выход, MAC адрес, версию прошивки и др.

Настройка IP-адреса для Art-NET устройства

Настройка IP адреса производится в окне «Node List» (Список обнаруженных устройств).

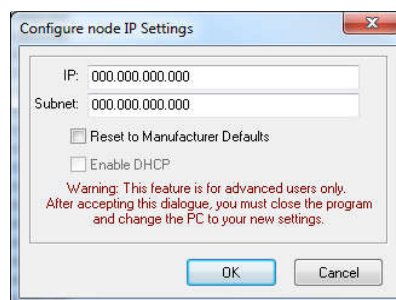
1. Выбираем устройство у которого собираемся поменять IP адрес;
2. Щелкаем по нему правой кнопкой мыши, появляется контекстное меню;
3. В меню выбрать Advancer -> Configure IP Address.



Окно «Node List» (Список обнаруженных устройств) с контекстным меню устройства

Появляется окно «Configure node IP Setting». В нем нужно указать новый IP адрес и маску подсети.

Для сброса IP адреса на заводской, указанный на коробочке, достаточно поставить галочку «Reset to Manufacturer Defaults» и нажать «OK».

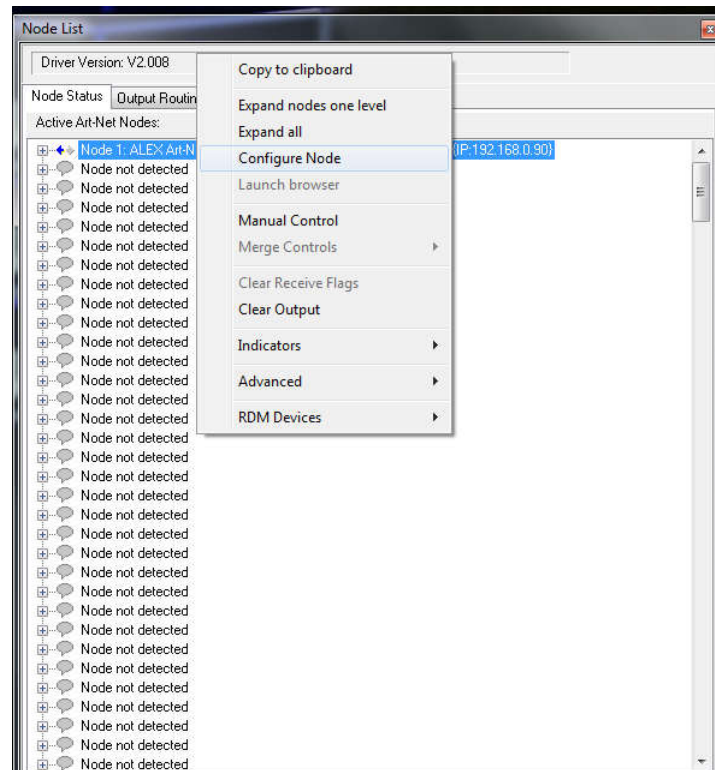


Окно «Configure node IP Setting»

Настройка NET, Subnet, Universe устройства

Настройка IP адреса производится в окне «Node List» (Список обнаруженных устройств).

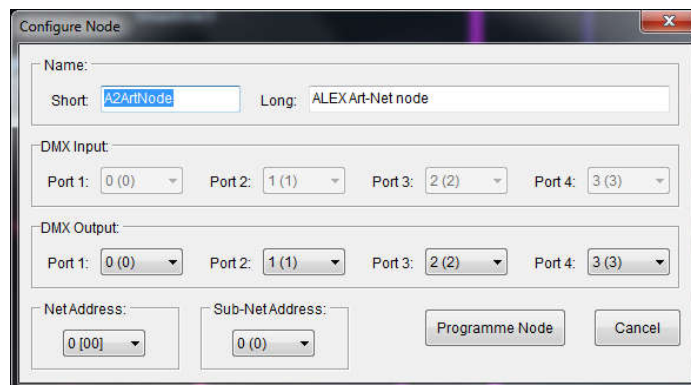
1. Выбираем устройство у которого собираемся поменять параметры;
2. Щелкаем по нему правой кнопкой мыши, появляется контекстное меню;
3. В меню выбрать Configure Node.



Окно «Node List» (Список обнаруженных устройств) с контекстным меню устройства

Откроется окно конфигурации порта. В этом окне можно установить:

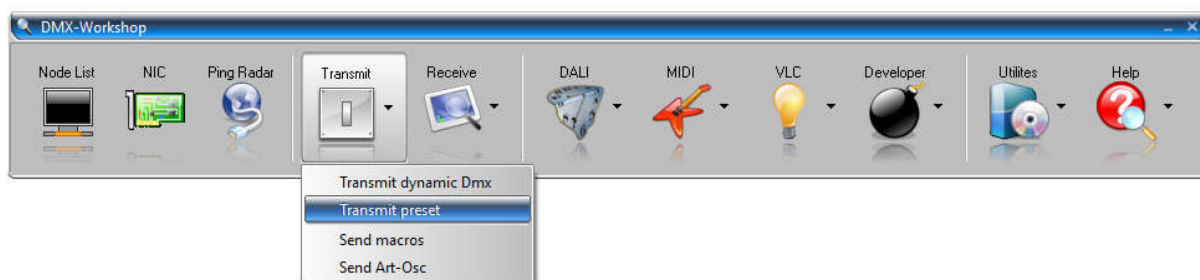
- Короткое имя устройства (поле Short)
- Длинное имя устройства (поле Long)
- Параметр Net
- Параметр Sub-Net
- Параметр Universe



Окно конфигурации порта устройства

Передача DMX значений для проверки устройства

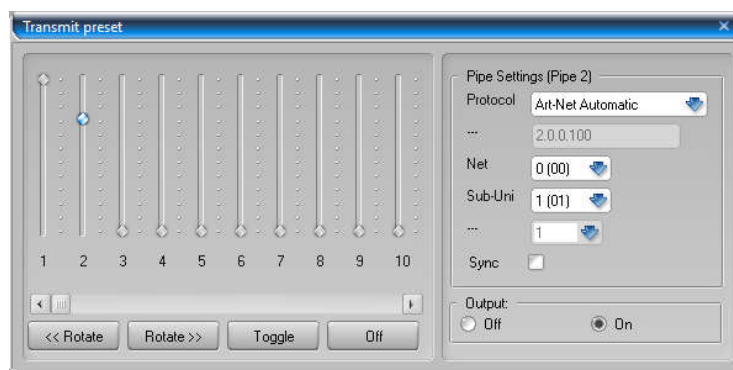
Отправить в устройство по Art-NET протоколу значения можно при помощи функции Transmit -> Transmit preset в главном окне утилиты.



Пункт «Transmit» в главном окне утилиты

Откроется окно Transmit preset. Для передачи DMX значений:

1. Выбираем в Sub-Uni номер порта для проверки (по умолчанию для 1 канального устройства это 1, для четырехканального 0-3);
2. Устанавливаем флаг Output: On;
3. Выставляем нужные уровни фейдеров по каналам.



Окно «Transmit preset»